

Vastuullisen sijoittamisen strategia

eQ USA Indeks on passiivisesti hoidettu, Yhdysvaltain osakemarkkinoille sijoittava erikoissijoitusrahasto. Rahaston varat sijoitetaan Vanguard US 500 Stock Index Fund -rahastoon.

Rahasto luokitellaan EU:n kestävän rahoituksen tiedonantoasetuksen (2019/2088) artikla 6:n mukaiseksi rahoitustuotteeksi. Koska rahaston sijoitusstrategia on pyrkiä seuraamaan indeksiä, rahaston sijoituspäätöksissä ei myöskään huomioida kestävyysriskejä. Kestävyystekijöiden kehitystä rahastossa kuitenkin seurataan. Lisätietoja rahaston sijoitusprosessista sekä menetelmistä ja kriteereistä, joilla sijoitustoiminnan tavoitteen toteutumista seurataan, on kuvattu rahaston rahastoesityksessä.

eQ Varainhoidon vastuullisen sijoittamisen lähestymistapaa tukevat sitoumukset ja jäsenyydet eri yhteisöissä: YK:n vastuullisen sijoittamisen periaatteet (PRI), Pääomasijoittajat ry, Invest Europe, Rakli, GRESB, Finsif, Finanssiala ry ja CDP sekä CDP:n järjestämä Science Based Targets Initiative -yhteisvaikuttamisaloite (SBTi).

Rahaston tiedot

SFDR-luokittelu	Artikla 6
ESG-kokonaisarvosana	A
Sijoitusten painotettu ESG-arvosana	BBB
Ympäristö	A
Yhteiskuntavastuu	BBB
Hallintotapa	BBB
ESG-arvosanojen kattavuus %	98,8 %
Hiilijalanjälki (tCO ₂ e/sijoitettu MEUR)	29,9
Hiili-intensiteetti (tCO ₂ e/liikev. MEUR)	103,4
Taksonomiakelpoisuus (liikevaihdosta)	43,3 %
Taksonomian mukaisuus (liikevaihdosta)	3,0 %
YK Global Compact -normirikkomuksia	1,4 %
Yhtiöiden lukumäärä	503
ESG-arvosanojen laatija	MSCI

Lähde: MSCI, ISS ESG, eQ

Rahaston keskeiset ESG-tunnusluvut ja kohdeyhtiöiden ESG-arvosanojen jakauma

Rahaston ESG-kokonaisarvosana

A

Rahaston ESG-kokonaisarvosana huomioi painotetun keskiarvon rahastossa olevien yhtiöiden ESG-arvosanoista, yhtiöiden toimialan sekä arvosanojen kehityksen trendin (lähde MSCI).

Hiili-intensiteetti

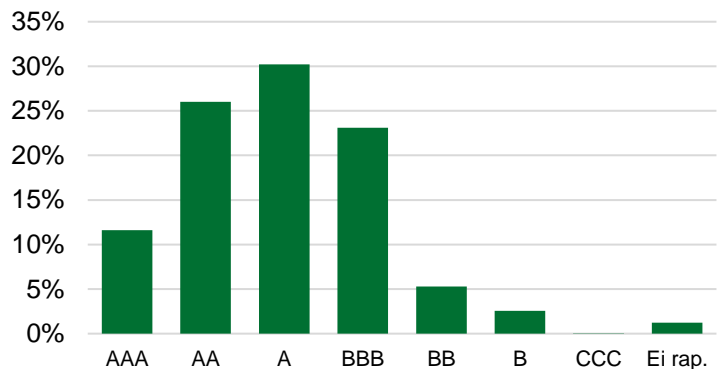
103,4

Rahaston hiili-intensiteetti kuvaa sen kohdeyhtiöiden painotettua hiili-intensiteetin keskiarvoa, joka ilmaistaan Scope 1 ja Scope 2 -päästöjen (tCO₂e) summana suhteutettuna yhtiön liikevaihtoon (MEUR) (lähde: MSCI).

YK Global Compact -rikkomuksia

1,4 %

YK:n Global Compact -periaatteiden vastaisten normirikkomusten seuranta ympäristö- ja yhteiskuntavastuuasioissa (rikkomuksen tehneet yhtiöt suhteessa rahaston yhtiöiden kokonaislukumäärään, lähde: ISS ESG).



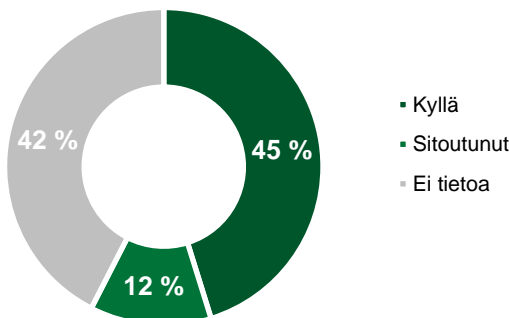
Prosentteina omistusten markkina-arvosta (lähde: MSCI, eQ)

MSCI ESG-luokituksen asteikko:

Erinomainen (AAA)	Erittäin hyvä (AA)	Hyvä (A)	Keskimääräinen (BBB)	Tyydyttävä (BB)	Heikko (B)	Erittäin heikko (CCC)
-------------------	--------------------	----------	----------------------	-----------------	------------	-----------------------

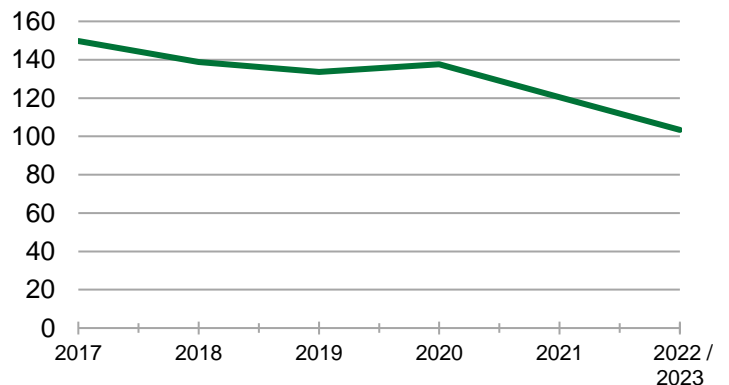
Rahaston kohdeyhtiöiden päästötavoitteet ja hiilipäästöjen trendi

Tiedeperusteinen päästötavoite (SBTi)



Tiedeperusteinen päästötavoite jakaa rahaston kohdeyhtiöt sijoituspainojen perusteella eri kategorioihin sen mukaan, onko niillä olemassa tiedeperusteista päästötavoitetta (SBTi) tai ovatko ne sitoutuneet sellaiseen laamiseen (lähde: MSCI).

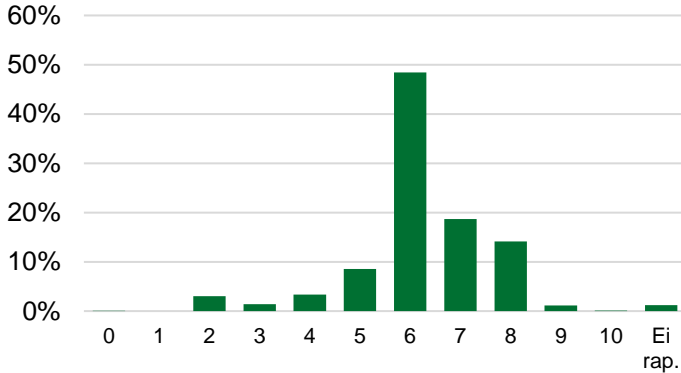
Hiili-intensiteetti: taso 1+2 (tCO₂e/liikev. MEUR)



Rahaston hiili-intensiteetti on sen nykyisten kohdeyhtiöiden hiili-intensiteetin painotettu keskiarvo. Hiili-intensiteetissä on huomioitu yhtiöiden Scope 1 ja Scope 2 -päästöt (tCO₂e) suhteutettuna yhtiön liikevaihtoon (MEUR) (lähde: MSCI).

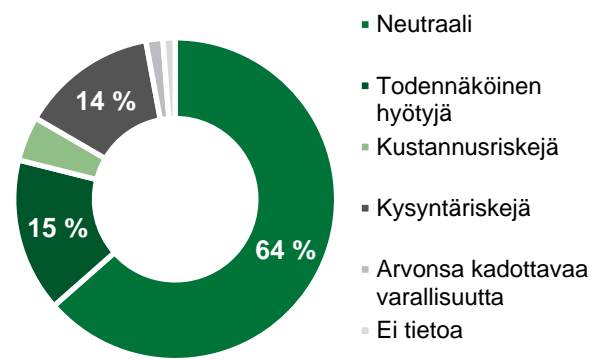
Rahaston kohdeyhtiöiden vähähiilisyteen siirtyminen

Vähähiilisyteen siirtymisen valmiuden arvosanjakauma



Arvosana kertoo, mikä on yhtiön valmius hallita vähähiilisyteen siirtymiseen liittyviä riskejä ja mahdollisuuksia. 0 edustaa heikointa ja 10 parasta arvosanaa (lähde: MSCI).

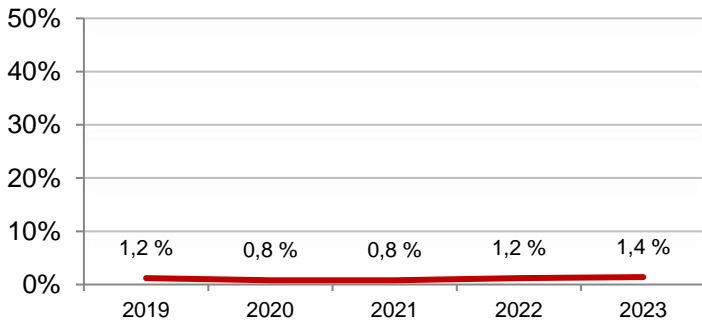
Vähähiilisyteen siirtymisen mahdollisuudet & riskit



Vähähiilisyteen siirtymisen luokittelu jakaa rahaston kohdeyhtiöt eri kategorioihin sen mukaan, mikä on niiden valmius hallita vähähiilisyteen siirtymiseen liittyviä riskejä ja mahdollisuuksia (lähde: MSCI).

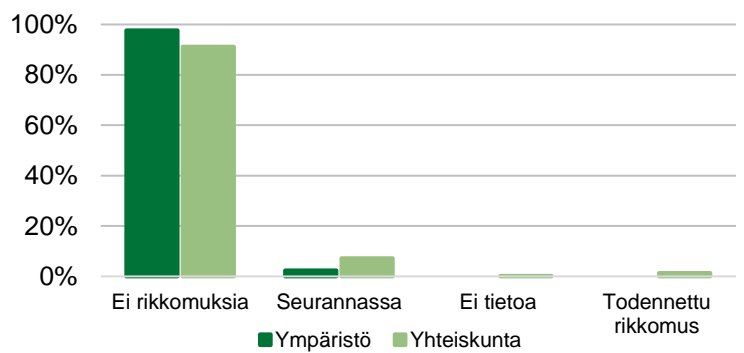
YK:n Global Compact -periaatteiden vastaisten normirikkomusten seuranta

Todennettujen normirikkomusten historia



Ilmaistu prosentteina yhtiöiden kappalemäärästä (lähde: ISS ESG, eQ).

Normirikkomusseurannan nykytilanne



Ilmaistu prosentteina yhtiöiden kappalemäärästä (lähde: ISS ESG).

10 suurinta omistusta

Yhtiö	Paino	ESG-arvosana	Ympäristö	Yhteiskunta	Hallintotapa	Kontribuutio rahaston hiilintensiteettiin	Vähähiilisyteen siirtymisen arvosana	Tiedeperusteinen päästötavoite
Microsoft	7,2 %	AA	AA	BBB	BBB	2,3 %	Todennäköinen hyötyjä	Kyllä
NVIDIA Corp	6,6 %	AAA	A	AA	A	0,1 %	Todennäköinen hyötyjä	Ei tietoa
Apple	6,6 %	BBB	BBB	BBB	BBB	0,0 %	Neutraali	Kyllä
Alphabet Inc.	4,3 %	BBB	AA	BBB	B	0,3 %	Neutraali	Sitoutunut
Amazon.com Inc.	3,8 %	BBB	A	BBB	BBB	1,1 %	Neutraali	Ei tietoa
Meta Platforms Inc.	2,4 %	B	AAA	B	BB	0,0 %	Neutraali	Kyllä
Berkshire Hathaway Inc.	1,6 %	BB	BBB	B	BBB	3,8 %	Kysyntäriskejä	Ei tietoa
Eli Lilly & Co.	1,6 %	A	BBB	BB	A	0,3 %	Neutraali	Ei tietoa
Broadcom Inc.	1,5 %	A	BBB	BBB	A	0,1 %	Neutraali	Sitoutunut
JPMorgan Chase & Co.	1,3 %	A	AAA	BB	BBB	0,1 %	Neutraali	Ei tietoa
Yhteensä	36,9 %					8,1 %		

Lähde: MSCI, ISS ESG, eQ

Raportoitavat PAI-indikaattorit (Principal Adverse Impact) 1-14 ja lisäindikaattorit 15-16

Indikaattorin nro	PAI-indikaattorin nimi	Arvo	Raportoinnin kattavuus
1	Kasvihuonekaasupäästöt (Scope 1+2+3, tCO ₂ e/v) [*]	79 243	98,8 %
	Kasvihuonekaasupäästöt (Scope 1, tCO ₂ e/v)	7 801	98,8 %
	Kasvihuonekaasupäästöt (Scope 2, tCO ₂ e/v)	1 708	98,8 %
	Kasvihuonekaasupäästöt (Scope 3, tCO ₂ e/v)	71 385	98,8 %
2	Hiilijalanjälki (tCO ₂ e/sijoitettu MEUR) ^{**}	249	98,8 %
3	Hiili-intensiteetti (tCO ₂ e/liikev. MEUR) ^{**}	708	98,8 %
4	Fossiilisten polttoaineiden alalla toimivat yritykset	9,6 %	98,8 %
5	Uusiutumattoman energian kulutuksen ja tuotannon osuus	62,3 %	96,2 %
6	Energiankulutuksen intensiteetti (GWh/liikev. MEUR)	0,3	97,0 %
7A	Kielteistä vaikutusta herkän biodiversiteetin alueisiin	9,4 %	98,7 %
7B	Toimintaa herkän biodiversiteetin alueilla	1,7 %	98,8 %
8	Päästöt veteen (t/sijoitettu MEUR)	0,24	0,0 %
9	Vaarallisen jätteen määrä vuodessa (t/sijoitettu MEUR)	0,1	93,5 %
10A	YK Global Compact -rikkomukset: yhteiskuntavastuu	1,4 %	99,8 %
10B	YK Global Compact -rikkomukset: ympäristö	0,0 %	100,0 %
11	YK:n Global Compact -valvonnan puute	1,6 %	98,8 %
12	Sukupuolten välinen tasoittamaton palkkaero	14,6 %	87,3 %
13	Naisten osuus hallituksessa	35,6 %	32,7 %
14	Altistus kiistanalaisiin aseisiin liittyvälle riskille	0,5 %	98,8 %
15	Päästötavoitteet linjattu Pariisin ilmastositoumuksen	57,7 %	98,8 %
16	Due diligence ihmisoikeuksille	74,6 %	98,8 %

MSCI täydentää puuttuvia päästölukuja arvioilla. Scope 3 -päästöluvut ovat suurelta osin MSCI:n arvioimia.

*Kokonaispäästöt (Scope 1+2+3) voi poiketa sen alajen summasta niiden erilaisen raportointitiheyden vuoksi.

**PAI-indikaattorina raportoitavaan hiilijalanjälkeen ja hiili-intensiteettiin on sääntelyn mukaisesti sisällytetty myös Scope 3 -kasvihuonekaasupäästöt

Lähde: MSCI (pl. kohdassa 10 ISS ESG)

Selitteet

Raportin päivitys ja tietojen ajantasaisuus

Raportin oikeassa yläkulmassa oleva päivämäärä edustaa eQ:n osalta päivämäärää, jonka mukaisilla omistuksilla raportti on tehty. MSCI:n ja ISS ESG:n data on lähtökohtaisesti ajantasaisinta mahdollista tietoa ja se riippuu yhtiöiden ja organisaatioiden raportoinnin tiheydestä. Yritykset julkaisevat vastuullisuusraporttejaan pääsääntöisesti takautuvasti vuosittain/puolivuosittain. **Ympyräkuvaajissa** alle 5 %:n osuuksien lukuarvot on jätetty kuvaajien selkeyden vuoksi merkitsemättä.

ESG-Raportti antaa kokonaiskuvan rahaston/salkun ja sen kohdeyhtiöiden liiketoiminnan kestävydestä ja sen kehittymisestä. Kestävyystekijöillä tarkoitetaan ympäristöön, yhteiskuntaan ja työntekijöihin sekä korruption ja lahjonnan torjuntaan liittyviä asioita ja ihmisoikeuksien kunnioittamista (Tiedonantoasetus (EU) 2019/2088 artikla 2 (24)). Tästä käytetään myös englanninkielisistä termiä ESG, joka tulee sanoista ympäristö (Environmental), yhteiskuntavastuu (Social) ja hallintotapa (Governance). Tässä raportissa käytetään eQ:n, MSCI:n ja ISS ESG:n tietoja.

PRI-tähtiluokittelu

eQ on allekirjoittanut YK:n vastuullisen sijoittamisen periaatteet (PRI, UN's Principles for Responsible Investment) vuonna 2010 ja on niiden mukaisesti sitoutunut liittämään ESG-tekijät (ympäristö, yhteiskunta ja hallintotapa) osaksi sijoitusprosessia, toimimaan aktiivisena omistajana ja edistämään vastuullisen sijoittamisen käytäntöjen kehittymistä toimialalla. eQ raportoi PRI:lle vuosittain vastuullisen sijoittamisen käytännöistään sekä konkreettisista vaikuttamistapahtumista sijoituskohteissa. PRI:n arvosana-asteikko perustuu tähtiluokitukseen (1 tähti "heikko" -> 5 tähteä "paras"). eQ raportoi salkuille niiden sisältämien eQ:n aktiivisesti hoitamien osake- ja korkorahastojen PRI-arvosanojen keskiarvon.

SFDR-luokittelu

eQ on luokitellut rahastot EU:n kestävän rahoituksen tiedonantoasetuksen (SFDR, 2019/2088) mukaisesti kolmeen luokkaan: artikla 9 tuotteet, artikla 8 tuotteet ja artikla 6 tuotteet.

Artikla 9: Rahaston sijoitukset ovat kaikki kestäviä ja noudattavat hyvää hallintotapaa. Tällaisella rahastolla on ympäristö- ja yhteiskuntavastuun asioihin määritelty kestävyystavoite.

Artikla 8: Rahastolla ei ole kestävyystavoitetta, mutta sijoituskohteiden osalta rahastossa edistetään määriteltyjen kestävyysasioiden kehittymistä. Lisäksi sijoituskohteet noudattavat hyvää hallintotapaa.

Artikla 6: Rahastossa kestävyysriskit huomioidaan aina uuden sijoituskohteen valinnassa, mutta rahastoissa ei edistetä aktiivisesti valittujen kestävyysasioiden kehittymistä. Jos kestävyysriskejä ei huomioida uuden sijoituskohteen valinnassa, tulee tämä kertoa sijoitustuotteen dokumentoinnissa.

Rahaston ESG-kokonaisarvosana

MSCI raportoi rahastoille/salkuille ESG-kokonaisarvosanan. Rahaston ESG-kokonaisarvosanassa MSCI huomioi painotetun keskiarvon rahastossa/salkuissa olevien yhtiöiden ESG-arvosanoista.

Selitteet

Rahaston sijoitusten painotettu ESG-arvosana

Arvosana on painotettu keskiarvo rahaston/salkun omistamien kohdeyhtiöiden MSCI-arvosanoista.

Osa-alueiden (ympäristö, yhteiskuntavastuu ja hallintotapa) arvosanat kertovat, kuinka hyvin rahastossa/salkussa olevat yhtiöt suoriutuvat kustakin ESG-osa-alueesta.

Scope 1, Scope 2 ja Scope 3 -päästöt

Yksi käytetyimmistä kasvihuonekaasupäästöjen laskemista tukevista viitekehyksistä on maailmanlaajuinen Greenhouse Gas Protocol -standardi, jossa yritysten päästölähteet on eritelty kolmeen eri luokkaan: Scope 1, Scope 2 ja Scope 3. Scope 1 kattaa organisaation omasta energiantuotannosta sekä omista ja hallinnoituista kiinteistöistä sekä ajoneuvoista syntyvät suorat päästöt. Scope 2 käsittää ostoenergian, kuten sähkön, lämmön ja jäähdytyksen, eli epäsuorat päästöt. Scope 3 -luokkaan kuuluvat myytyjen tuotteiden loppukäytöstä sekä tavaroiden ja palveluiden hankinnasta syntyneet päästöt eli kaikki epäsuorat päästöt. Päästöt mitataan hiilidioksidiekvivalenttitoimissa (tCO₂e).

Hiilijalanjälki (tCO₂e/sijoitettu MEUR)

Hiilijalanjälki kuvaa päästöjen määrää suhteutettuna sijoituksen arvoon.

Hiili-intensiteetti (tCO₂e/liikevaihto MEUR)

Hiili-intensiteetti on Scope 1 ja Scope 2 -päästöjen (hiilidioksidiekvivalenttitoimissa, tCO₂e) summa suhteutettuna yhtiön liikevaihtoon (miljoonaa euroa). USD-määräiset luvut on muunnettu euroiksi EUR/USD -kurssilla 1,0719.

Taksonomiakelpoisuus (liikevaihdosta)

Taksonomia on EU:n luokittelu siitä, millainen liiketoiminta on ympäristön näkökulmasta taloudellisesti kestävä. Taksonomiakelpoisuusprosentti kertoo rahastossa olevien kohdeyhtiöiden taksonomiakelpoisten taloudellisten toimintojen osuuden liikevaihdosta. Taksonomiakelpoisia ovat sellaiset toiminnot, jotka ovat 1.1.2022 voimaantuneen EU:n ilmastoa koskevan delegoidun säädöksen nro 1 piirissä. Toistaiseksi tämän raportointivaateen piirissä ovat suuret (yli 500 työntekijää) yritykset Euroopassa.

Taksonomian mukaisuus (liikevaihdosta)

Taksonomian mukaisuusprosentti kertoo rahastossa olevien kohdeyhtiöiden taksonomian mukaisten taloudellisten toimintojen osuuden liikevaihdosta. Taksonomiamukaisuus edellyttää, että taksonomiakelpoiset toiminnot täyttävät EU:n tekniset arviointikriteerit. Suuret (yli 500 työntekijää) yritykset ovat velvollisia aloittamaan tämän raportoinnin vuonna 2023.

Tiedeperusteinen päästötavoite (SBTi)

Science Based Target Initiative (SBTi) on organisaatio, joka auttaa yrityksiä asettamaan tieteeseen perustuvia ilmastotavoitteita, jotka pitävät ilmaston lämpenemisen alle 1,5 °C:ssa. SBTi:llä on useita kumppaniorganisaatioita, kuten YK:n Global Compact, World Resources Institute (WRI), Maailman luonnonsäätiö (WWF) ja CDP.

ESG-Raportilla seurataan sijoituspainojen perusteella sitä, miten kohdeyhtiöt ovat sitoutuneet Science Based Targets -aloitteeseen ja määritelleet tiedeperusteisen päästövähennystavoitteen toiminnalleen. <https://sciencebasedtargets.org/>

YK:n Global Compact -periaatteiden vastaisten normirikkomusten seuranta

ISS ESG monitoroi neljännesvuosittain eQ:n rahastojen sisällöt mahdollisten YK:n Global Compact -periaatteiden vastaisten normirikkomusten osalta. Periaatteet koostuvat kymmenestä ihmisoikeuksista, työelämän standardeihin, ympäristöön ja korruption vastaisen toiminnan edistämiseen liittyvästä periaatteesta. ISS ESG:n tuottamaa seurantatietoa käytetään aktiivisesti yritysten kanssa käytävässä vuorovaikutuksessa, ja kaikissa todennettavissa rikkomustilanteissa käynnistetään prosessi, jonka tarkoituksena on selvittää, onko sijoitus edelleen linjassa pitkän aikavälin vastuullisuusperiaatteidemme kanssa. Mikäli vaikuttamiskeskustelujen aikana salkunhoitaja päätyy siihen johtopäätökseen, että alkuperäisen sijoituspäätöksen edellytykset eivät enää päde, sijoituksesta luovutaan.

YK:n Global Compact -periaatteet ovat sopusoinnussa seuraavien yleismaailmallisten periaatteiden kanssa: YK:n Ihmisoikeuksien yleismaailmallinen julistus, ILO:n Työelämän peruseriaatteita ja -oikeuksia koskeva julistus, YK:n Rion ympäristöä ja kehitystä koskeva julistus ja YK:n Korruption vastainen yleissopimus.

Raportoittavat PAI-indikaattorit (engl. principal adverse impact "PAI")

eQ on sitoutunut keräämään sijoituskohteistaan ns. PAI-indikaattorit, joiden avulla seurataan mahdollisia haitallisia kestävyysvaikutuksia rahaston/salkun sijoituskohteissa (Tiedonantoasetus (EU) 2019/2088 artikla 4 ja artikla 7). PAI-indikaattoreiden raportointivelvoite alkaa keväällä 2023. Tässä ESG-raportissa raportoidaan yhtiöistä kaikki 14 pakollista indikaattoria.

Huom: Tarkempaa tietoa PAI-indikaattoreista löytyy seuraavan dokumentin Liitteestä I:

<https://eur-lex.europa.eu/legal-content/FI/TXT/PDF/?uri=CELEX:32022R1288&from=FI>

Tämä raportti sisältää tietoja ("Tiedot"), jotka on hankittu MSCI Inc:ltä, sen tytäryhtiöiltä tai tiedontarjoajilta ("MSCI-osapuolet"), ja sitä on saatettu käyttää pisteytyksen, arvosanojen tai muiden indikaattoreiden laskemiseen. Tiedot on tarkoitettu vain sisäiseen käyttöön, eikä niitä saa jäljentää/levittää uudelleen missään muodossa tai käyttää minkään rahoitusvälineen, tuotteen tai indeksin perustana tai osana. eQ tai MSCI-osapuolet eivät vakuuta tai takaa minkään tässä olevien tietojen alkuperäisyyttä, tarkkuutta ja/tai täydellisyyttä ja nimenomaisesti irtisanoutuvat kaikista nimenomaisista tai oletetuista takuista, mukaan lukien myyntikelpoisuus ja sopivuus tiettyyn tarkoitukseen. Tietoja ei ole tarkoitettu sijoitusneuvonnaksi tai suositukseksi tehdä (tai olla tekemättä) sijoituspäätöksiä, eikä niihin saa sellaisenaan luottaa, eikä niitä tule pitää osoituksena tai takuuna tulevasta tuotosta, analyysistä, ennakoarviosta tai ennusteesta. Mikään MSCI-osapuoli ei ole vastuussa mistään virheistä tai puutteista, jotka liittyvät mihinkään tässä olevaan tietoon, tai missään vastuussa mistään suorista, epäsuorista, erityisistä, rangaistusluontoisista, välillisistä tai muista vahingonkorvauksista (mukaan lukien menetetyistä voitoista), vaikka heille olisi ilmoitettu tällaisen korvausvastuun mahdollisuudesta.