

Lomake asetuksen (EU) 2019/2088 9 artiklan 1–4 a kohdassa ja asetuksen (EU) 2020/852 5 artiklan ensimmäisessä kohdassa tarkoitetuista rahoitustuotteista määräjain annettaville tiedoille

**Tuotenimi:** Sijoitusrahasto eQ Sininen Planeetta

**Oikeushenkilötunnus:** 743700J3J6XT1GT8C563

**Kestävällä sijoituksella** tarkoitetaan sijoitusta taloudelliseen toimintaan, joka edistää ympäristötavoitetta tai yhteiskunnallista tavoitetta, edellyttäen, että sijoitus ei aiheuta merkittävää haittaa yhdellekään ympäristötavoitteelle tai yhteiskunnalliselle tavoitteelle ja että sijoituskohteina olevat yritykset noudattavat hyviä hallintotapoja.

**EU:n kestävyysluokitusjärjestelmä** on asetuksessa (EU) 2020/852 säädetty luokitusjärjestelmä, jossa vahvistetaan luettelo ympäristön kannalta kestävästä taloudellisista toiminnoista. Kyseinen asetus ei sisällä luettelo yhteiskunnan kannalta kestävästä taloudellisista toiminnoista. Kestävät sijoitukset, joilla on ympäristötavoite, saattavat olla luokitusjärjestelmän mukaisia tai sitten eivät.

## Kestävä sijoitustavoite

### Oliko tällä rahoitustuotteella kestävä sijoitustavoite?



Kyllä



Ei



Siinä tehdään **kestäviä sijoituksia, joilla on ympäristötavoite**, vähintään: 60%



EU:n luokitusjärjestelmän mukaisesti ympäristön kannalta kestävinä pidettyihin taloudellisiin toimintoihin



taloudellisiin toimintoihin, joita ei pidetä EU:n luokitusjärjestelmän mukaisesti ympäristön kannalta kestävinä



Sillä edistetään **ympäristöön tai yhteiskuntaan liittyviä ominaisuuksia** ja, vaikka sen tavoitteena ei ole kestävien sijoitusten tekeminen, siinä on \_\_\_%:n vähimmäisosuus kestäviä sijoituksia



joilla on ympäristötavoite, taloudellisiin toimintoihin, joita pidetään EU:n luokitusjärjestelmän mukaisesti ympäristön kannalta kestävinä



joilla on ympäristötavoite, taloudellisiin toimintoihin, joita ei pidetä EU:n luokitusjärjestelmän mukaisesti ympäristön kannalta kestävinä



joilla on yhteiskunnallinen tavoite



Siinä tehdään **kestäviä sijoituksia, joilla on yhteiskunnallinen tavoite**, vähintään: 30%



Sillä edistetään ympäristöön ja yhteiskuntaan liittyviä ominaisuuksia, mutta **siinä ei tehdä kestäviä sijoituksia**



## Missä määrin tämän rahoitustuotteen kestävä sijoitustavoite on saavutettu?

Kestävyysindikaattoreilla mitataan, miten tämän rahoitustuotteen kestävät tavoitteet saavutetaan.

Rahaston sijoitustoiminnan tavoitteena on kestävien sijoitusten tekeminen maailmanlaajuisesti sellaisten yhtiöiden osakkeisiin ja osakesidonnaisiin sijoituskohteisiin, joiden strategia edistää laajasti kestävä kehityksen toteutumista. Sijoitukset tehdään teknologiasektorin, teollisuus- ja kulutustavaratoimialan sekä valikoidusti muiden toimialojen kestävä kehitystä toteuttaviin edelläkävijäyhtiöihin.

Rahaston kaikki sijoitukset (pl. muut sijoitukset kuten käteinen ja johdannaiset) täyttävät kestävä sijoituksen määritelmän. Sijoitusprosessi lähtee liikkeelle rajaamalla pois haitallisia toimialoja (fossiilinen energia, uhkapelit, alkoholi, tupakka, aseet ja puolustusteollisuus sekä virvoitusjuomat), tai toimialoja, joissa kestävä strategia ei merkittävästi lisää toimialan yhtiöiden kilpailuetua. Rahaston sijoituksilla voi olla joko ympäristötavoite, yhteiskunnallinen tavoite tai molemmat. Rahaston salkunhoitaja tutkii muun muassa kohdeyhtiöiden päästöjen ja hiili-intensiteetin trendiä, päästövähennystavoitteisiin sitoutumista (tiedeperusteinen päästötavoite SBTi), yritysten valmiutta hallita vähähiilisyteen siirtymisen riskejä ja mahdollisuuksia sekä yritysten päästöjen ennustettua kehittymistä ja rahaston oletettua lämpötilan nousua suhteessa Pariisin ilmastopimuksen mukaiseen tavoitteeseen. Salkunhoitaja seuraa myös yhteiskunnallisten indikaattoreiden osalta trendikehitystä.

Rahaston keskeiset vastuullisen sijoittamisen lähestymistavat ovat ESG:n integrointi sijoituskäytäntöihin, aktiivinen omistajuus ja vaikuttaminen ja toimialakohtainen poissulkeminen.

### Ilmastonmuutoksen hillintä

Rahaston tärkeänä ympäristötavoitteena on ilmastonmuutoksen hillintä.

Osa rahaston tekemistä sijoituksista voi olla EU:n taksonomia-asetuksen kriteerit täyttäviä ympäristön kannalta kestäviä taloudellisia toimintoja. Rahasto voi sijoittaa myös EU:n taksonomiassa määrittelemiin siirtymätoimintoihin tai mahdollistaviin taloudellisiin toimintoihin. Rahaston sijoituksista vähintään 5 % sijoitetaan EU:n taksonomia-asetuksen kriteerit täyttäviin ympäristön kannalta kestäviin taloudellisiin toimintoihin. Tietoa sijoituksen taksonomian mukaisuudesta saadaan kohdeyhtiöltä sekä ulkopuoliselta palveluntarjoajalta.

Rahaston kaikissa sijoituksissa arvioidaan kestävyysstrategialla saavutettava kilpailuetu. Ympäristökysymyksissä erityistä huomiota kiinnitetään Scope 3 -päästöihin, jotka ottavat huomioon koko arvoketjun loppukulutukseen asti. Rahastosta seurataan ja raportoidaan säännöllisesti salkun lämpötilan nousuvaikutusta suhteessa Pariisin päästövähennystavoitteeseen.

Ilmastonmuutoksen hillinnän lisäksi rahasto edistää myös muita taksonomian mukaisia tavoitteita (ilmastonmuutokseen sopeutuminen, kiertotalouden edistäminen ja uudistavan maatalouden kehittäminen sekä biodiversiteetin edistämistoimet) sekä tekee sijoituksia, joilla on ympäristötavoite, mutta jotka eivät ole taksonomian mukaisia. Ympäristötavoitteen ohella joillakin sijoituskohteilla voi olla yhteiskunnallinen tavoite. Yhteiskuntavastuun osalta tavoitteita ovat ihmisoikeuksien toteutuminen, työntekijöiden hyvinvointi ja muu hyvinvointia edistävä toiminta kuten ennalta ehkäisevä terveydenhoito, lääketutkimuksen edistäminen ja terveellisten elämäntapojen edistäminen.

## Aktiivinen omistajuus ja vaikuttaminen

Sijoituskohteita seurataan säännöllisesti ja yhtiöiden toimintatapoihin pyritään vaikuttamaan. Vaikuttamista tehdään käymällä suoraan vastuullisuusdialogia yritysten kanssa ja osallistumalla tarvittaessa yritysten yhtiökokouksiin. Sen lisäksi yrityksiin vaikutetaan yhteistyökumppaneiden ja vaikuttamisaloitteiden kautta joko yksin tai yhdessä muiden sijoittajien kanssa. Esimerkiksi ISS ESG käy läpi kaikkien eQ:n rahastojen normirikkomukset ja vaikuttaa normirikkomustapauksissa suoraan yhtiöön ja seuraa kehitystä.

eQ:n edistämistoimet liittyvät ilmastonmuutoksen hillitsemiseen, luonnon monimuotoisuuden huomioimiseen, ihmisoikeuksien noudattamiseen, korruption vastaisiin toimiin, ympäristöasioiden huomioon ottamiseen, hyvään hallintotapaan ja vastuullisuustekijöiden raportointiin.

## Edistämistoimet ja saavutetut tulokset vuonna 2023

Rahaston sijoituksilla voi olla joko ympäristötavoite, yhteiskunnallinen tavoite tai molemmat. Alla olevasta taulukosta nähdään, että rahaston sijoitusjakauma per 31.12.2023 on raportin sivulla yksi esitetyn tavoitteen mukainen.

31.12.2023	Ympäristötavoite	Yhteiskunnallinen tavoite
Rahaston sijoitukset	55,89 %	24,70 %

Lähde: rahaston sisäinen data. Osalla sijoituksista on sekä ympäristötavoite että yhteiskunnallinen tavoite.

### ● *Miten kestävyysindikaattorit ovat suoriutuneet*

Rahaston salkunhoitaja seuraa rahoitustuotteen kestävä sijoitustavoitteen toteutumista muun muassa kohdeyhtiöiden päästöjen määrällä, hiili-intensiteetin kehitymisellä, päästövähennystavoitteisiin sitoutumisella (tiedeperusteinen päästötavoite SBTi), haitallisten kestävyysvaikutusten arvioinnilla (PAI-indikaattorit) ja yhtiön valmiudella hallita vähähiilisyyteen siirtymisen riskejä ja mahdollisuuksia sekä yritysten päästöjen ennustettua kehittymistä sekä rahaston oletettua lämpötilan nousua suhteessa Pariisin ilmastopimuksen mukaiseen tavoitteeseen. Salkunhoitaja tutkii myös kohdeyhtiössä tapahtuvien normirikkomusten määrää. Lisäksi salkunhoitaja hyödyntää ulkopuolisten palvelutarjoajien arviota yrityksen vastuullisuuden kehitymisestä. Tämä arvio on ns. "toinen mielipide" salkunhoitajan omalle sijoituskohteita koskevalle ESG-arvioinnille.

eQ käyttää ympäristö- ja yhteiskuntavastuun indikaattoreita siinä laajuudessa kuin asianmukaista tietoa on saatavilla.

eQ:n tärkeä vaikuttamisteema viitekaudella 2023 liittyi aktiivisesti hoidettujen korko- ja osakerahastojen sijoituskohteiden päästövähennystavoitteiden olemassaoloon. eQ on sitä mieltä, että sijoituskohteiden asettama tieteeseen perustuva päästövähennystavoite on konkreettinen hyvä mittari yritysten ilmastotyön kehittymisen seuraamiseksi. eQ on seurannut sijoituskohteissa tätä kehitystä jo muutaman vuoden ajan. Vuonna 2023 eQ toteutti päästökyselyn kaikille niille aktiivisesti hoidettujen rahastojen sijoituskohteille, joiden päästövähennystavoitteiden (tieteeseen perustuva päästövähennystavoite SBT tai Net Zero -tavoite) olemassaolosta ei löytynyt tietoa MSCI:n ESG-tietokannasta. Vastauksista saatiin tärkeää lisätietoa yritysten tilanteesta ja tulevista suunnitelmista päästöjen suhteen.

Päästökyselyn keskeiset havainnot:

- Tieteeseen perustuva päästövähennystavoite (SBT) tai Net Zero -tavoite on jo yli puolella yrityksistä eQ:n kehittyneiden markkinoiden korko- ja osakerahastoissa ja kehittyvien markkinoiden yritysrahoitustoissa.
- Suurilla yhtiöillä on SBT-tavoite, ja vastaavasti pienemmillä yhtiöillä Net Zero -tavoite.
- Osa yhtiöistä totesi tarvitsevänsä aikaa eri tavoitevaihtoehtojen selvittämisessä. Vain harva yhtiö kertoi, että päästöt eivät ole olennainen liiketoiminnan osa, joka vaatisi raportointia.
- Vastausten perusteella moni yhtiö on vähitellen laajentamassa päästöjen raportointia Scope 3 -tasolle, mikä tulee tarkentamaan sijoittajan saamaa kuvaa yhtiön liiketoiminnan kokonaispäästöistä.
- Kyselyn avulla saatiin myös tietoa yritysten muista päästötavoitteista, jotka eivät ilmenneet SBT- ja Net Zero -seulonnan myötä.
- Merkillepantavaa oli, että eQ Kehittyvät Markkinat Pienyhtiö -rahastossa suurin osa vastaajista ilmoitti, että yhtiöllä on määritelty päästövähennystavoite ja osa vastaajista jopa harkitsee SBT -päästövähennystavoitetta. Tämä antaa viitteitä siitä, että MSCI:n analyysin ulkopuolelle jää pienempiä yhtiöitä etenkin kehittyvillä markkinoilla.

Kaikissa aktiivisesti hoidetuissa korko- ja osakerahastoissa näkyy tieteeseenperustuvan päästövähennystavoitteen asettamisen kasvu sijoituskohteissa. Keväällä tehty päästökysely osoittaa, kuinka tärkeää salkunhoitajan oma ESG -aktiivisuus ja vaikuttamistyö sijoituskohteissa on. Oman suoran vaikuttamistyön ohella eQ kannustaa yrityksiä määrittämään omalle toiminnalleen tieteeseen perustuvat päästövähennystavoitteet CDP:n järjestämän Science Based Target Initiative (SBTi) - yhteisvaikuttamisaloitteen kautta.

### **Rahaston kohdeyhtiöiden hiilipäästöjen trendi**

Rahaston hiili-intensiteetti per 31.12.2023 oli 27,4 tCO<sub>2</sub>e/liikev. MEUR (29,98 tCO<sub>2</sub>e/liikev. MEUR per 31.12.2022).

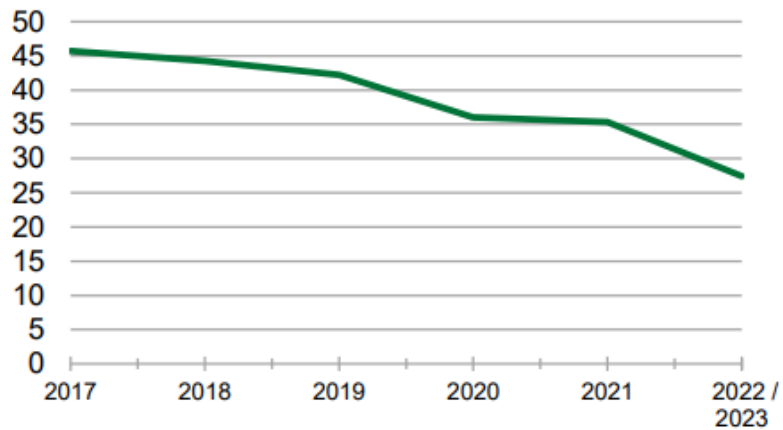
#### **Hiili-intensiteetti**



Rahaston hiili-intensiteetti kuvaa sen kohdeyhtiöiden painotettua hiili-intensiteetin keskiarvoa, joka ilmaistaan Scope 1 ja Scope 2 -päästöjen (tCO<sub>2</sub>e) summana suhteutettuna yhtiön liikevaihtoon (MEUR) (lähde: MSCI).

Seuraavasta kuvasta nähdään, että rahaston hiili-intensiteetin (scope 1 + scope 2) trendi on ollut laskeva pitkällä aikavälillä.

### Hiili-intensiteetti: taso 1+2 (tCO<sub>2</sub>e/liikev. MEUR)



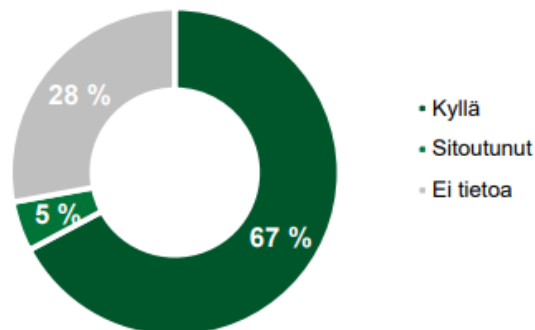
Rahaston hiili-intensiteetti on sen nykyisten kohdeyhtiöiden hiili-intensiteetin painotettu keskiarvo. Hiili-intensiteetissä on huomioitu yhtiöiden Scope 1 ja Scope 2 -päästöt (tCO<sub>2</sub>e) suhteutettuna yhtiön liikevaihtoon (MEUR) (lähde: MSCI).

Lähde: eQ Sininen Planeetta -rahaston ESG-raportti 31.12.2023. [https://www.eq.fi/~media/files/funds/eq-sininen-planeetta/monthly-reports/esg-eg-sininen-planeetta\\_20231231.pdf](https://www.eq.fi/~media/files/funds/eq-sininen-planeetta/monthly-reports/esg-eg-sininen-planeetta_20231231.pdf)

### Rahaston kohdeyhtiöiden päästötavoitteet

Rahaston salkunhoitaja seuraa kohdeyhtiöiden sitoutumista päästövähennystavoitteisiin (tiedeperusteinen päästötavoite SBTi) sekä kannustaa kohdeyhtiöitä määrittämään toiminnalleen päästövähennystavoitteen. Rahaston kohdeyhtiöistä on 67 prosenttia määritellyt tiedeperusteisen päästövähennystavoitteen ja 5 prosenttia on sitoutunut tiedeperusteisen päästövähennystavoitteen laatimiseen (kohdeyhtiöistä on 57 %:ia määritellyt tiedeperusteisen päästövähennystavoitteen ja 12 %:ia on sitoutunut sen laatimiseen 31.12.2022).

### Tiedeperusteinen päästötavoite (SBTi)

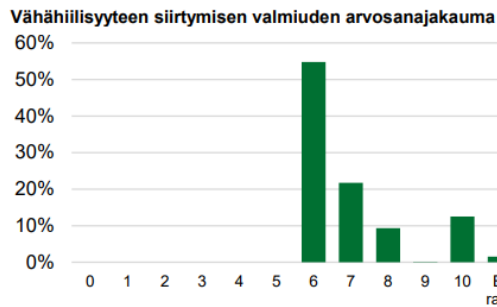


Tiedeperusteinen päästötavoite jakaa rahaston kohdeyhtiöt sijoituspainojen perusteella eri kategorioihin sen mukaan, onko niillä olemassa tiedeperusteista päästötavoitetta (SBTi) tai ovatko ne sitoutuneet sellaisen laatimiseen (lähde: MSCI).

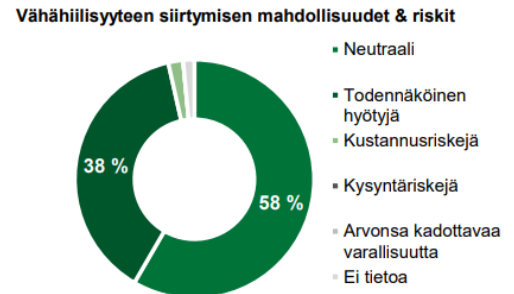
Lähde: eQ Sininen Planeetta -rahaston ESG-raportti 31.12.2023. [https://www.eq.fi/~media/files/funds/eq-sininen-planeetta/monthly-reports/esg-eg-sininen-planeetta\\_20231231.pdf](https://www.eq.fi/~media/files/funds/eq-sininen-planeetta/monthly-reports/esg-eg-sininen-planeetta_20231231.pdf)

## Rahaston kohdeyhtiöiden vähähiilisyteen siirtyminen

Rahaston salkunhoitaja seuraa myös yritysten valmiutta hallita vähähiilisyteen siirtymisen riskejä ja mahdollisuuksia. Rahaston sijoituskohteiden valmiuden taso hallita vähähiilisyteen liittyviä riskejä ja mahdollisuuksia on linjassa rahastolle asetetun ympäristötavoitteen suhteen.



Arvosana kertoo, mikä on yhtiön valmius hallita vähähiilisyteen siirtymiseen liittyviä riskejä ja mahdollisuuksia. 0 edustaa heikointa ja 10 parasta arvosanaa (lähde: MSCI).

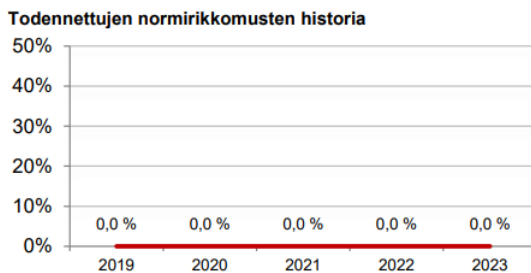


Vähähiilisyteen siirtymisen luokittelu jakaa rahaston kohdeyhtiöt eri kategorioihin sen mukaan, mikä on niiden valmius hallita vähähiilisyteen siirtymiseen liittyviä riskejä ja mahdollisuuksia (lähde: MSCI).

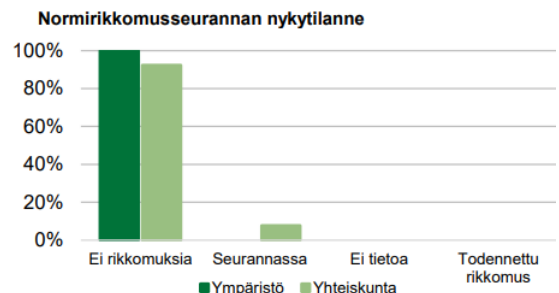
Lähde: eQ Sininen Planeetta -rahaston ESG-raportti 31.12.2023. [https://www.eq.fi/~media/files/funds/eq-sininen-planeetta/monthly-reports/esg-eq-sininen-planeetta\\_20231231.pdf](https://www.eq.fi/~media/files/funds/eq-sininen-planeetta/monthly-reports/esg-eq-sininen-planeetta_20231231.pdf)

## Rahaston kohdeyhtiöiden YK:n Global Compact -periaatteiden vastaisten normirikkomusten seuranta

Rahastossa kohdeyhtiöissä ei ole ollut todennettuja YK:n Global Compact -periaatteiden vastaisia normirikkomuksia per 31.12.2023.



Ilmaistu prosentteina yhtiöiden kappalemäärästä (lähde: ISS ESG, eQ).



Ilmaistu prosentteina yhtiöiden kappalemäärästä (lähde: ISS ESG).

Lähde: eQ Sininen Planeetta -rahaston ESG-raportti 31.12.2023. [https://www.eq.fi/~media/files/funds/eq-sininen-planeetta/monthly-reports/esg-eq-sininen-planeetta\\_20231231.pdf](https://www.eq.fi/~media/files/funds/eq-sininen-planeetta/monthly-reports/esg-eq-sininen-planeetta_20231231.pdf)

## Rahaston oletettu globaali lämpötilan nousu (Implied Temperature Rise) (°C) vuoteen 2100 mennessä

Salkunhoitaja seuraa rahaston oletettua lämpötilan nousua suhteessa Pariisin ilmastopimuksen mukaiseen tavoitteeseen, joka on linjassa asetetun tavoitteen kanssa.

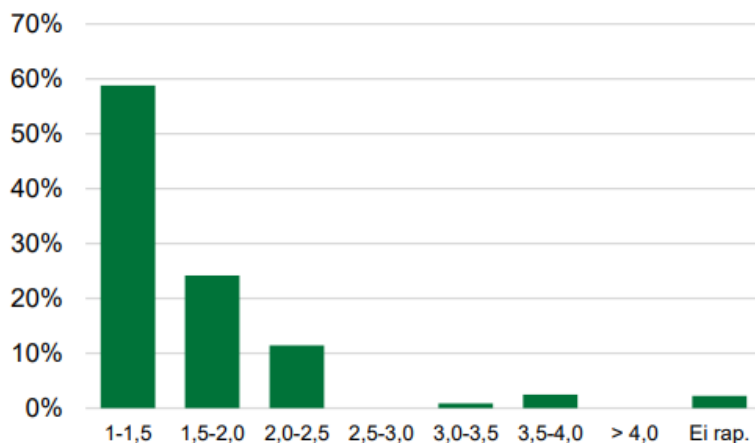
## Oletettu lämpötilan nousu

1,6

Oletettu lämpötilan nousu (°C) on rahaston päästöjen mukainen lämpenemisskenaario pohjautuen globaaliin päästöbudettiin, jolla lämpenemisen ennusteen pysyvän alle 2 °C vuoteen 2100 mennessä.

Lähde: eQ Sininen Planeetta -rahaston ESG-raportti 31.12.2023. [https://www.eq.fi/~media/files/funds/eq-sininen-planeetta/monthly-reports/esg-eg-sininen-planeetta\\_20231231.pdf](https://www.eq.fi/~media/files/funds/eq-sininen-planeetta/monthly-reports/esg-eg-sininen-planeetta_20231231.pdf)

## Rahaston ITR-jakauma (°C)



Rahaston ITR-jakauma kuvaa prosentteina rahaston omistusten markkina-arvosta, minkä lämpenemisskenaarion asteikoille sen yhtiöt sijoittuvat (lähde: MSCI, eQ).

Lähde: eQ Sininen Planeetta -rahaston ESG-raportti 31.12.2023. [https://www.eq.fi/~media/files/funds/eq-sininen-planeetta/monthly-reports/esg-eg-sininen-planeetta\\_20231231.pdf](https://www.eq.fi/~media/files/funds/eq-sininen-planeetta/monthly-reports/esg-eg-sininen-planeetta_20231231.pdf)

### ● **Miten kestävät sijoitukset eivät ole aiheuttaneet merkittävää haittaa yhdellekään kestäväälle sijoitustavoitteelle?**

Rahasto ei tee sijoituksia, jotka aiheuttaisivat merkittävää haittaa millekään muulle ympäristöön tai yhteiskuntaan liittyvälle kestäväälle sijoitustavoitteelle (ns. DNSH-testi "do not significant harm" -testi). Tämä toteutuu mm. tarkastelemalla potentiaalista sijoituskohtetta PAI-indikaattoreiden avulla siinä laajuudessa, kuin asianmukaista tietoa on saatavilla.

Vuonna 2023 ja vielä lähivuosinakin osasta PAI-indikaattoreita on vielä niukasti dataa saatavilla ja datan laadussa on haasteita. PAI-indikaattoreiden tarkastelun tukena eQ hyödyntää ulkopuolisen palveluntarjoajan tietokantaa.

Yhtenä sijoituskohteiden arviointimenetelmänä käytetään toimialakohtaista poissulkemista, joka käsittää ympäristönäkökohdat ja yhteiskuntavastuun toteutumisen. Rahastosta on suljettu pois seuraavat toimialat: fossiilinen energia, uhkapelit, alkoholi, tupakka, aseet ja puolustusteollisuus sekä virvoitusjuomat.

Kaikkien sijoituskohteiden valinnassa ja seurannassa otetaan huomioon myös YK:n Global Compact -periaatteiden vastaisten normirikkomusten mahdollinen toteutuminen. Mikäli yrityksellä on todennettu normirikkomus, eikä yrityksen toiminta täytä hyvän hallintotavan vaatimuksia, eQ ei sijoita siihen.

YK:n Global Compact -periaatteet ovat sopusoinnussa seuraavien yleismaailmallisten periaatteiden kanssa: YK:n Ihmisoikeuksien yleismaailmallinen julistus, ILO:n Työelämän perusperiaatteita ja -oikeuksia koskeva julistus, YK:n Rion ympäristöä ja

**Pääasiallisilla haitallisilla vaikutuksilla** tarkoitetaan sijoituspäätösten merkittävimpiä kielteisiä vaikutuksia kestävyystekijöihin, jotka koskevat ympäristöön, yhteiskuntaan ja työntekijöihin liittyviä asioita, ihmisoikeuksien kunnioittamista sekä korruption ja lahjonnan torjuntaan liittyviä asioita.

kehitystä koskeva julistus ja YK:n Korruption vastainen yleissopimus. Rahaston kohdeyhtiöissä ei ole ollut todennettuja YK:n Global Compact -periaatteiden vastaisia normirikkomuksia per 31.12.2023.

Lisäksi salkunhoitaja hyödyntää ulkopuolisten palvelutarjoajien arviota yrityksen vastuullisuuden kehittymisestä. Tämä arvio on ns. "toinen mielipide" salkunhoitajan omalle sijoituskohteita koskevalle ESG-arvioinnille. Rahaston MSCI ESG-kokonaisarvosana per 31.12.2023 oli AA (erittäin hyvä). Rahaston ESG-kokonaisarvosanassa MSCI huomioi painotetun keskiarvon rahastossa olevien yhtiöiden ESG-arvosanoista.

*Miten kestävyystekijöihin kohdistuvia haitallisia vaikutuksia koskevat indikaattorit on otettu huomioon?*

eQ huomioi eQ Varainhoidon vastuullisen sijoittamisen periaatteiden mukaisesti sijoitusten pääasialliset haitalliset vaikutukset kestävyystekijöihin (Principal Adverse Impact, PAI-indikaattorit) siinä laajuudessa, kuin asianmukaista tietoa on saatavilla. Vuonna 2023 ja vielä lähivuosinakin osasta PAI-indikaattoreita on vielä niukasti dataa saatavilla ja datan laadussa on haasteita.

eQ seuraa ja raportoi kaikkia 14 pakollista kestävyysindikaattoria. Vuoden 2023 lopussa eQ otti seurantaan ja raportointiin uudet PAI-lisäindikaattorit eQ:n artikla 8 ja artikla 9 korko- ja osakerahastoille: a. Päästötavoitteet Pariisin ilmastopimuksen mukaiset, b. Due diligence ihmisoikeuksien toteutumisen seuraamiseksi ja c. Prosessit ihmiskaupan estämiseksi (c. koskee vain artikla 9 osakerahastoa).

eQ ei ole määritellyt vielä raja-arvoja PAI-indikaattoreille. Kesällä 2024 toista kertaa virallisesti julkaistavan yksittäisen PAI-indikaattorin arvon tulkitseminen ei ole vielä eQ:n näkemyksen mukaan mielekäästä. Tärkeää on seurata PAI-indikaattorin lukuarvon trendikehitystä pitkällä aikavälillä. Ensin kuitenkin pitää saada lisää datapisteitä ja datan kattavuus ja laatu paremmaksi. Suurelta osin yritykset eivät vielä itse raportoi Scope 3 -kasvihuonekaasupäästöjä, vaan ne ovat MSCI:n tekemiä arvioita.

Tiedot pääasiallisista haitallisista vaikutuksista kestävyystekijöihin ovat saatavilla mm. rahaston ESG-raportilta.

*Ovatko kestävät sijoitukset olleet monikansallisille yrityksille annettujen OECD:n toimintaohjeiden sekä yritystoimintaa ja ihmisoikeuksia koskevien YK:n ohjaavien periaatteiden mukaisia?*

Kyllä ovat olleet.

OECD:n monikansallisille yrityksille antamien ohjeiden teemat kuten esim. työ ja työelämän suhteet, ihmisoikeudet, yritystoimintaa koskevien tietojen ilmoittaminen, ympäristö, lahjonnan ja kirstyksen torjunta ja verotus sisältyvät pääasiallisten haitallisten kestävyysvaikutusten huomiointiin.

eQ huomioi eQ Varainhoidon vastuullisen sijoittamisen periaatteiden mukaisesti sijoitusten pääasialliset haitalliset vaikutukset kestävyystekijöihin (Principal Adverse Impact, PAI-indikaattorit) siinä laajuudessa, kuin asianmukaista tietoa on saatavilla.

Kaikkien sijoituskohteiden valinnassa ja seurannassa otetaan huomioon myös YK:n Global Compact -periaatteiden vastaisten normirikkomusten mahdollinen



toteutuminen. Rahaston salkunhoitaja tarkistaa, onko yritys keskeisimmät pörssiyritykset kattavilla normirikkomuslistoilla. Mikäli yrityksellä on todennettu normirikkomus, eikä yrityksen toiminta täytä hyvän hallintotavan vaatimuksia, eQ ei sijoita siihen. YK:n Global Compact periaatteet ovat sopusoinnussa seuraavien yleismaailmallisten periaatteiden kanssa: YK:n Ihmisoikeuksien yleismaailmallinen julistus, ILO:n Työelämän peruseriaatteita ja -oikeuksia koskeva julistus, YK:n Rion ympäristöä ja kehitystä koskeva julistus ja YK:n Korruption vastainen yleissopimus.



## Miten tässä rahoitustuotteessa on otettu huomioon pääasialliset haitalliset vaikutukset kestävyystekijöihin?

eQ huomioi eQ Varainhoidon vastuullisen sijoittamisen periaatteiden mukaisesti sijoitusten pääasialliset haitalliset vaikutukset kestävyystekijöihin (Principal Adverse Impact, PAI-indikaattorit) siinä laajuudessa, kuin asianmukaista tietoa on saatavilla. Vuonna 2023 ja vielä lähivuosinakin osasta PAI-indikaattoreita on vielä niukasti dataa saatavilla ja datan laadussa on haasteita. PAI-indikaattoreiden tarkastelun tukena eQ hyödyntää ulkopuolisen palveluntarjoajan tietokantaa.

eQ seuraa ja raportoi kaikkia 14 pakollista kestävyysindikaattoria. Vuoden 2023 lopussa eQ otti seurantaan ja raportointiin uudet PAI-lisäindikaattorit eQ:n artikla 8 ja artikla 9 korko- ja osakerahastoille: a. Päästötavoitteet Pariisin ilmastopöytäkirjan mukaiset, b. Due diligence ihmisoikeuksien toteutumisen seuraamiseksi ja c. Prosessit ihmiskaupan estämiseksi (c. koskee vain artikla 9 osakerahastoa).

eQ ei ole määritellyt vielä raja-arvoja PAI-indikaattoreille. Kesällä 2024 toista kertaa virallisesti julkaistavan yksittäisen PAI-indikaattorin arvon tulkitseminen ei ole vielä eQ:n näkemyksen mukaan mielekäästä. Tärkeää on seurata PAI-indikaattorin lukuarvon trendikehitystä pitkällä aikavälillä. Ensin kuitenkin pitää saada lisää datapisteitä ja datan kattavuus ja laatu paremmaksi. Suurelta osin yritykset eivät vielä itse raportoi Scope 3 -kasvihuonekaasupäästöjä, vaan ne ovat MSCI:n tekemiä arvioita.

Oheisessa taulukossa on esitetty eQ Sininen Planeetta -rahaston PAI-indikaattorit per 31.12.2023.

**Raportoitavat PAI-indikaattorit (Principal Adverse Impact) 1-14 ja lisäindikaattorit 15-17**

Indikaattorin nro	PAI-indikaattorin nimi	Arvo	Raportoinnin kattavuus
1	Kasvihuonekaasupäästöt (Scope 1+2+3, tCO <sub>2</sub> e/yr)	13 161	99,3 %
	Kasvihuonekaasupäästöt (Scope 1, tCO <sub>2</sub> e/yr)	420	99,3 %
	Kasvihuonekaasupäästöt (Scope 2, tCO <sub>2</sub> e/yr)	586	99,3 %
	Kasvihuonekaasupäästöt (Scope 3, tCO <sub>2</sub> e/yr)	12 335	99,3 %
	Hiihijalanjälki (tCO <sub>2</sub> e/sijoitettu MEUR)	110	99,3 %
3	Hiihi-intensiteetti (tCO <sub>2</sub> e/liikev. MEUR)	384	97,7 %
4	Fossiilisten polttoaineiden alalla toimivat yritykset	3,2 %	99,3 %
5	Uusiutumattoman energian kulutuksen ja tuotannon osuus	52,3 %	73,8 %
6	Energiankulutuksen intensiteetti (GWh/liikev. MEUR)	0,1	90,8 %
7A	Kielteistä vaikutusta herkän biodiversiteetin alueisiin	0,0 %	99,3 %
7B	Toimintaa herkän biodiversiteetin alueilla	1,4 %	99,3 %
8	Päästöt veteen (t/sijoitettu MEUR)	0,00	3,1 %
9	Vaarallisen jätteen määrä vuodessa (t/sijoitettu MEUR)	0,2	32,0 %
10A	YK Global Compact -rikkomukset: yhteiskuntavastuu	0,0 %	100,0 %
10B	YK Global Compact -rikkomukset: ympäristö	0,0 %	100,0 %
11	YK:n Global Compact -valvonnan puute	33,3 %	99,3 %
12	Sukupuolten välinen tasottamaton palkkaero	6,6 %	24,0 %
13	Naisten osuus hallituksessa	36,2 %	32,7 %
14	Altistus kiistanalaisiin aseisiin liittyvälle riskille	0,0 %	99,3 %
15	Päästötavoitteet linjattu Pariisin ilmastopöytäkirjaan	83,0 %	97,7 %
16	Due diligence ihmisoikeuksille	79,9 %	99,3 %
17	Ihmiskaupan vastainen käytäntö	88,1 %	99,3 %

MSCI täydentää puuttuvia päästölukuja arvioilla. Scope 3 -päästöluvut ovat suurelta osin MSCI:n arvioimia.

\*Kokonaispäästöt (Scope 1+2+3) voi poiketa sen alaerien summasta niiden erillaisen raportointitiheyden vuoksi.

\*\*PAI-indikaattorina raportoitavaan hiihijalanjälkeen ja hiihi-intensiteettiin on sääntelyn mukaisesti sisällytetty myös Scope 3 -kasvihuonekaasupäästöt

Lähde: MSCI (pl. kohdassa 10 ISS ESG)

Lähde: eQ Sininen Planeetta -rahaston ESG-raportti 31.12.2023. [https://www.eq.fi/~media/files/funds/eq-sininen-planeetta/monthly-reports/esg-eg-sininen-planeetta\\_20231231.pdf](https://www.eq.fi/~media/files/funds/eq-sininen-planeetta/monthly-reports/esg-eg-sininen-planeetta_20231231.pdf)

## Mitkä ovat olleet tämän rahoitustuotteen merkittävimmät sijoitukset?



### Suurimmat sijoitukset per 31.12.2023

	Ala	%:a varoista	Maa
Microsoft Corp	Informaatioteknologia	5,8	USA
Infineon Technologies Ag	Informaatioteknologia	5,2	Saksa
First Solar Inc	Informaatioteknologia	5,0	USA
Mastercard Inc-CLASS A	Rahoitus	4,6	USA
STMicroelectronics NV	Informaatioteknologia	4,5	Sveitsi
Cisco Systems Inc	Informaatioteknologia	4,3	USA
Salesforce Inc	Informaatioteknologia	4,3	USA
NVIDIA Corp	Informaatioteknologia	4,2	USA
Palo Alto Networks Inc	Informaatioteknologia	4,0	USA
Vestas Wind Systems A/S	Teollisuus	3,6	Tanska
Schneider Electric SA	Teollisuus	3,3	Ranska
Autodesk Inc	Informaatioteknologia	3,3	USA
Wal-Mart Stores Inc	Päivittäistuotteet	3,2	USA
Novo Nordisk A/S-B	Terveystuotteet	3,1	Tanska
Roche Holding AG-	Terveystuotteet	3,0	Sveitsi
L'Oreal Sa	Päivittäistuotteet	3,0	Ranska
Intel Corp	Informaatioteknologia	2,6	USA
Belimo Holding Ag	Teollisuus	2,5	Sveitsi
Enphase Energy Inc	Informaatioteknologia	2,4	USA
Adobe Systems Inc	Informaatioteknologia	2,3	USA
Elf Beauty Inc	Päivittäistuotteet	2,3	USA

Luettelo sisältää sijoitukset, jotka muodostavat suurimman osuuden rahoitustuotteen sijoituksista viitekaudella, joka on: 2023

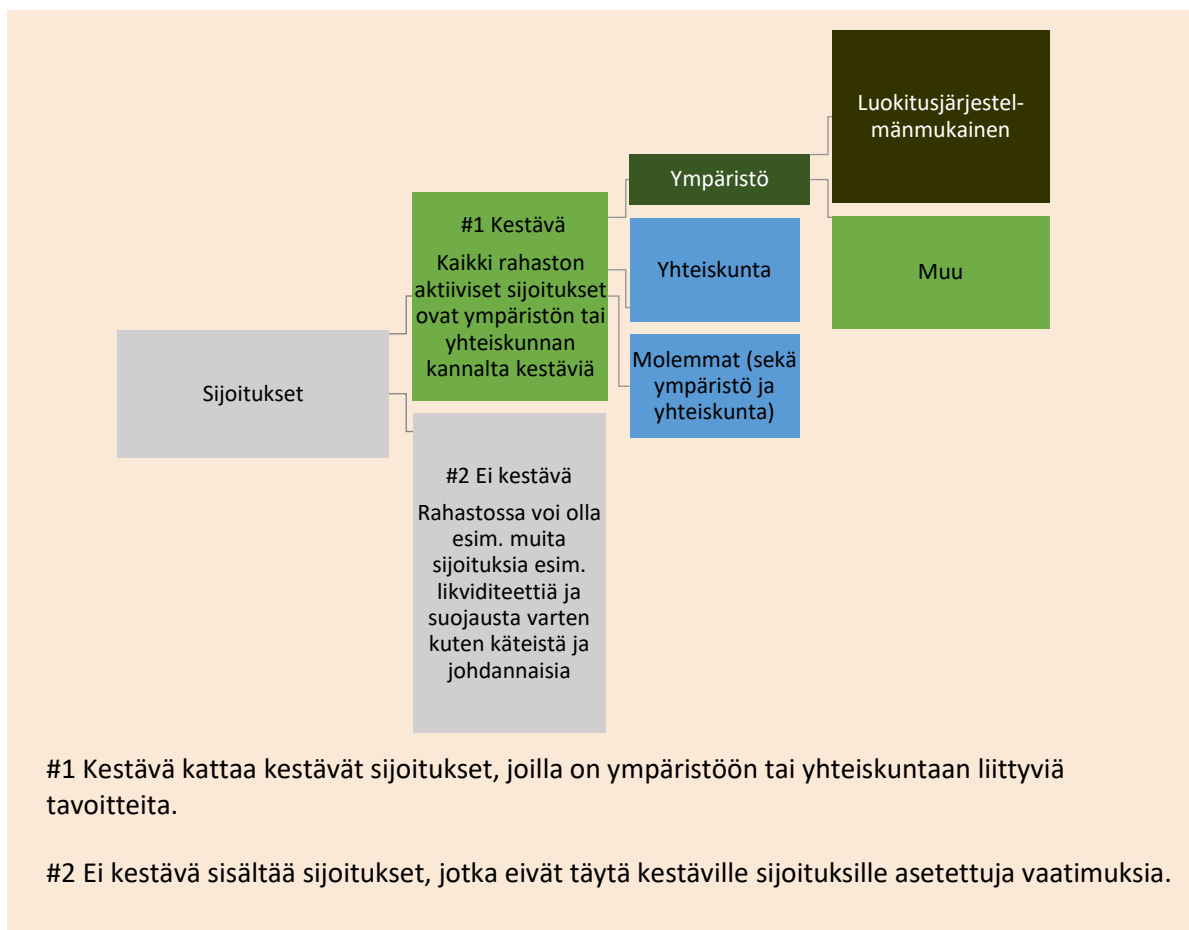
Sijoitusrahasto eQ Sininen Planeetta -rahaston sijoitustoiminnan tavoitteena on kestävien sijoitusten tekeminen maailmanlaajuisesti sellaisten yhtiöiden osakkeisiin ja osakesidonnaisiin sijoituskohteisiin, joiden strategia edistää laajasti kestävä kehityksen toteutumista. Sijoitukset tehdään teknologiasektorin, teollisuus- ja kulutustavaratoimialan sekä valikoidusti muiden toimialojen kestävä kehitystä toteuttaviin edelläkävijäyhtiöihin.



## Mikä on ollut kestävyyteen liittyvien sijoitusten osuus?

Rahastossa oli kestävyyteen liittyviä sijoituksia 99,0 % ja käteistä (EUR) 1,0 % per 31.12.2023.

### Mikä on ollut varojen allokointi?



### Millä talouden aloilla sijoituksia on tehty?

Sijoitusrahasto eQ Sininen Planeetta -rahaston sijoitustoiminnan tavoitteena on kestävien sijoitusten tekeminen maailmanlaajuisesti sellaisten yhtiöiden osakkeisiin ja osakesidonnaisiin sijoituskohteisiin, joiden strategia edistää laajasti kestävä kehityksen toteutumista. Sijoitukset tehdään teknologiasektorin, teollisuus- ja kulutustavaratoimialan sekä valikoidusti muiden toimialojen kestävä kehitystä toteuttaviin edelläkävijäyhtiöihin.

Toimialajakauma 31.12.2023	%
Informaatioteknologia	54,4 %
Päivittäistuotteet	14,2 %
Teollisuus	9,5 %
Terveystuotteet	9,4 %
rahoitus	6,3 %
Kestokulutustuotteet	3,3 %
Viestintä	1,5 %
Yhdyskuntapalvelut	1,4 %

Lähde: eQ Sininen Planeetta -rahaston kuukausikatsaus 31.12.2023. [https://www.eq.fi/~media/files/funds/eq-sininen-planeetta/monthly-reports/kk-eq-sininen\\_planeetta\\_202312.pdf](https://www.eq.fi/~media/files/funds/eq-sininen-planeetta/monthly-reports/kk-eq-sininen_planeetta_202312.pdf)

**Varojen allokointi** kuvaa tiettyihin omaisuuseriin tehtyjen sijoitusten osuutta.

Luokitusjärjestelmän mukaiset toiminnot ilmaistaan osuutena seuraavista:

- **liikevaihto**, joka vastaa sijoituskohteena olevien yritysten vihreistä toiminnoista saatavien tulojen osuutta
- **pääomamenot** (CapEx), jotka osoittavat sijoituskohteina olevien yritysten tekemät vihreät sijoitukset, joiden tavoitteena on esimerkiksi vihreään talouteen siirtyminen.
- **toimintamenot** (OpEx), mikä heijastaa sijoituskohteyrityksen vihreää operatiivista toimintaa.

### Mahdollistavat toiminnot

mahdollistavat suoraan sen, että muilla toimintoilla edistetään merkittävästi ympäristötavoitetta.

### Siirtymätoiminnot

ovat toimintoja, joille ei ole vielä saatavilla vähähiilisiä vaihtoehtoja, ja muun muassa niiden kasvihuonekaasupäästötasot vastaavat parasta suorituskykyä.



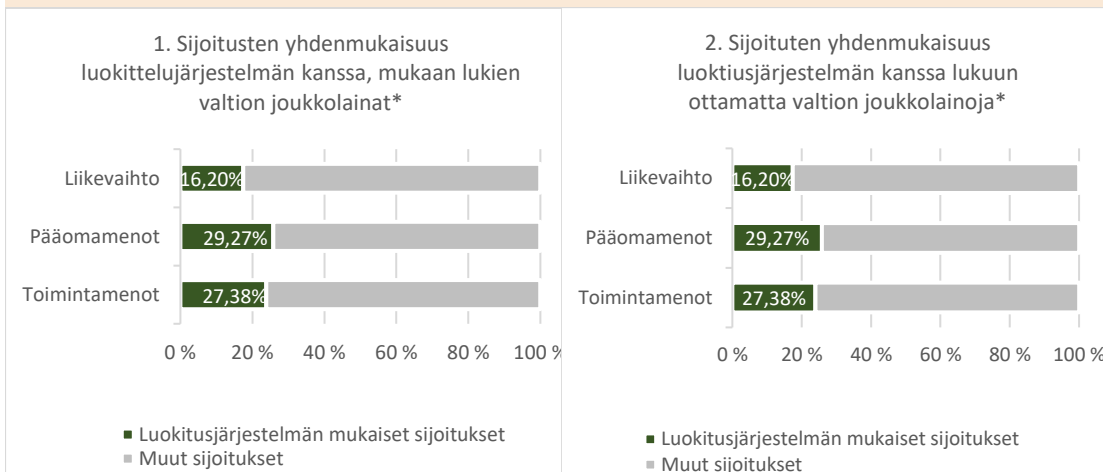
## Missä määrin kestävät sijoitukset, joilla ympäristötavoite, ovat olleet EU:n luokitusjärjestelmän mukaisia?

Rahastossa oli taksonomianmukaisia toimintoja per 31.12.2023 seuraavasti: a. taksonomianmukaisuus liikevaihdosta 16,20 % (18,8 % 31.12.2022), b. taksonomianmukaisuus CAPEX-menoista 29,27 % (15,76 % 31.12.2022) ja c. taksonomianmukaisuus OPEX-menoista 27,38 % (12,61 % 31.12.2022).

Taksonomian mukaisten sijoitusten osuus perustuu ulkopuolisen datantarjoajan tuottamiin tietoihin.

Taksonomian mukaisuudesta ei ole vielä saatavilla yhtiöiden raportoimia tietoja eikä luokitusjärjestelmän mukaisten toimialojen ja raportoitujen tietojen kattavuus ole riittävällä tasolla. Taksonomian mukaisuudesta raportointi tulee kehittymään, kun yritykset alkavat raportoida tarvittavia tietoja.

Jäljempänä olevissa kaavioissa esitetään vihreällä EU:n luokitusjärjestelmän mukaisten sijoitusten prosenttiosuus. Koska ei ole olemassa asianmukaista menetelmää, jolla voitaisiin määrittää valtion joukkolainojen\* yhdenmukaisuus luokitusjärjestelmän kanssa, ensimmäisessä kaaviossa yhdenmukaisuus luokitusjärjestelmän kanssa esitetään suhteessa kaikkiin rahoitustuotteen sijoituksiin, myös valtion joukkolainoihin, kun taas toisessa kaaviossa yhdenmukaisuus esitetään vain suhteessa muihin rahoitustuotteen sijoituksiin kuin valtion joukkolainoihin.



\*Näissä kaavioissa "valtion joukkolainat" koostuvat kaikista valtiostuista

### ● Mikä on ollut siirtymätoimintoihin ja mahdollistaviin toimintoihin tehtävien sijoitusten vähimmäisosuus?

Rahastossa oli taksonomianmukaisia toimintoja per 31.12.2023 seuraavasti: a. taksonomianmukaisuus liikevaihdosta 16,20 %, b. taksonomianmukaisuus pääomamenoista (CapEx) 29,27 % ja c. taksonomianmukaisuus toimintamenoista (OpEx) 27,38 %. Tähän osuuteen lukeutuvat myös mahdolliset sijoitukset siirtymätoimintoihin ja mahdollistaviin toimintoihin. eQ:lla ei ole vielä saatavilla rahaston sijoituskohteille tätä tietoa datatarjoajan tietokannasta.



Ovat ympäristön kannalta kestäviä sijoituksia, joissa ei oteta huomioon EU:n luokitusjärjestelmän mukaisia ympäristön kannalta kestäviä taloudellisia toimintoja koskevia kriteerejä.



## Mikä on ollut sellaisten kestävien sijoitusten osuus, joilla on ympäristötavoite ja jotka eivät olleet EU:n luokitusjärjestelmän mukaisia?

Rahaston sijoituskohteilla voi olla myös taksonomian ulkopuolista toimintaa, mutta siitä huolimatta ne edistävät rahastolle asetettuja ympäristötavoitteita. Tällä hetkellä eQ:n raportointi ei vielä tarkemmin erittele tämän tyyppisten sijoitusten osuutta. Siltä osin kuin rahaston sijoitukset eivät ole ympäristön kannalta taksonomiamukaisia, ne ovat muita ympäristön tai yhteiskunnan kannalta kestäviä sijoituksia.



## Mikä on ollut yhteiskunnan kannalta kestävien sijoitusten osuus?

Yhteiskunnallisesti kestävien sijoitusten vähimmäisosuustavoite rahastossa on 30 %:ia. Rahastossa oli per 31.12.2023 44,1 prosenttia yhteiskunnan kannalta kestäviä sijoituksia.



## Mitkä sijoitukset sisältyivät kohtaan ”#2 Ei kestävä”, mikä on niiden tarkoitus ja sovelletaanko ympäristöön liittyviä tai yhteiskunnallisia vähimmäistason suoja-toimia?

Kohdan ”#2 Ei kestäviä” sijoituksia ovat pankkitilillä olevat rahaston käteisvarat. Käteisvarat liittyvät rahaston kaupankäyntiin sekä merkintöjen ja lunastusten hallintaan. Rahaston säännöt mahdollistavat myös sijoitukset korko- ja valuuttajohdannaisiin suojaustarkoituksiin. Tällaiset johdannaiset eivät ole kestäviä sijoituksia, mutta niiden arvioidaan täyttävän vähimmäistason suoja-toimet. Rahastossa oli käteistä 1,0 % per 31.12.2023.



## Mitä toimia on toteutettu kestävä sijoitustavoitteen saavuttamiseksi viitekaudella?

Rahasto noudattaa osakkeiden valintaprosessia, jonka seurauksena rahasto tekee kestäviä sijoituksia. Prosessi kestävyystekijöiden huomioimisesta sijoituskohteen valinnassa ja seurannassa on esitetty rahaston kestävyystiedot -lomakkeessa (ennen sijoituksen tekemistä\_ artikla 9). <https://www.eq.fi/~ /media/files/funds/eq-sininen-planeetta/sfdr-eg-sininen-planeetta.pdf>.

eQ:n tärkeä vaikuttamisteema viitekaudella 2023 liittyy aktiivisesti hoidettujen korko- ja osakerahastojen sijoituskohteiden päästövähennystavoitteiden olemassaoloon. Vaikuttamisteemasta sekä rahaston kestävyysindikaattoreiden suoriutumisesta vuonna 2023 on kerrottu tarkemmin sivulla 3 kappaleessa ”Miten kestävyysindikaattorit ovat suoriutuneet?”.



## Miten tämä rahoitustuote on suoriutunut verrattuna kestävyteen liittyvään vertailuarvoon?

Rahaston vertailuindeksinä toimii markkinapohjainen indeksi, jossa ei huomioida kestävyystekijöitä. Vertailuindeksin hiili-intensiteetti kuvaa yleisen osakemarkkinan hiilijalanjälkeä. Indeksillä ei ohjaa sijoituskohdevalintaa. Sen sijaan rahasto seuraa ja raportoi sijoitusten oletettua lämpötilan nousua Pariisin sopimuksen ilmaston lämpenemistä koskeviin pitkän aikavälin tavoitteisiin nähden. Rahaston käyttämä vertailuindeksi löytyy rahastoesitteestä.

Vertailuarvot ovat indeksejä, joilla mitataan, saavuttaako rahoitustuote kestävä sijoitustavoitteen.

- **Miten tämä rahoitustuote on suoriutunut suhteessa kestävyysindikaattoreihin, joiden tarkoituksena on määrittää, vastaako vertailuarvo kestävä sijoitustuotetta?**

Rahastoa on suoriutunut hyvin suhteessa seurattuihin kestävyysindikaattoreihin. Suoriutuminen on esitetty tämän raportin kohdassa ”Miten kestävyysindikaattorit ovat suoriutuneet” sivulta kolme alkaen.